

FLV 11 TF



Elektrikli  
Yađlı Radyatör

Kullanma  
Kılavuzu

## Lütfen önce bu kılavuzu okuyun!

Değerli Müşterimiz,

Modern tesislerde üretilmiş ve titiz kalite kontrol işlemlerinden geçirilmiş olan ürününüzün size en iyi verimi sunmasını istiyoruz.

Bunun için, bu kılavuzun tamamını, ürünü kullanmadan önce dikkatle okuyun ve bir başvuru kaynağı olarak saklayın.

## Kullanma kılavuzu ürünü hızlı ve güvenli bir şekilde kullanmanıza yardımcı olur.

- Ürünü kurmadan ve çalıştırmadan önce kullanma kılavuzunu okuyun.
  - Özellikle güvenlikle ilgili bilgilere uyun.
  - Daha sonra da ihtiyacınız olabileceği için kullanma kılavuzunu kolay ulaşabileceğiniz bir yerde saklayın.
  - Ayrıca ürün ile birlikte ilave olarak verilen diğer belgeleri de okuyun.
- Bu kullanma kılavuzunun başka modeller için de geçerli olabileceğini unutmayın. Modeller arasındaki farklar kılavuzda açık bir şekilde vurgulanmıştır.



Bu ürün, çevreye saygılı modern tesislerde doğaya zarar vermeden üretilmiştir.

AEEE Yönetmeliğine uygundur.

PCB içermez.



# İÇİNDEKİLER

---

|          |                                       |            |
|----------|---------------------------------------|------------|
| <b>1</b> | <b>Güvenlik Uyarıları</b>             | <b>2-3</b> |
| <b>2</b> | <b>Cihazınızın Teknik Özellikleri</b> | <b>3-4</b> |
| <b>3</b> | <b>Cihazınızın Kurulumu</b>           | <b>4</b>   |
| <b>4</b> | <b>Cihazınızın Kullanımı</b>          | <b>5-6</b> |
| <b>5</b> | <b>Temizlik ve Bakım</b>              | <b>6</b>   |
| <b>6</b> | <b>Tüketici Hizmetleri</b>            | <b>7</b>   |

---


# 1 Güvenlik Uyarıları

## ÖNEMLİ GÜVENLİK TEDBİRLERİ

Elektrikli bir cihazı kullanırken aşağıdakiler de dahil olmak üzere temel güvenlik önlemlerine her zaman uyulmalıdır:

### CİHAZI KULLANMADAN ÖNCE TÜM TALİMATLARI OKUYUN

UYARI: Yangın, elektrik çarpması veya kişisel yaralanma riskini azaltmak için:

1. Ürün sadece evde kullanılmak üzere tasarlanmıştır.
2. Cihazı, değer plakasında belirtilen voltaja sahip tek fazlı AC kaynağına bağlayın.
3. İşaretteki  şekli "ÜZERİNİ ÖRTMEYİN" anlamına gelmektedir.
4. Aşırı ısınmayı önlemek için ısıtıcının üzerini örtmeyin.
5. Kullanım esnasında ısıtıcıyı asla gözetimsiz bırakmayın. Kullanmıyorsanız her zaman cihazın açma/kapama düğmesini OFF (KAPALI) konumuna getirin ve fişini elektrik prizinden çekin.
6. Isıtıcı çocuklar, özürülü kişiler veya yaşlılar tarafından veya bu kişilerin yakınında kullanılmak ve ayrıca çalışır durumda iken başından ayrılmak gerektiğinde çok dikkatli olunmalıdır.
7. Isıtıcı, bir elektrik prizinin hemen altına yerleştirilmemelidir.
8. Kabloyu halının altında geçirmeyin veya kablunun üzerini kilim, yolluk ve benzeri şeylerle örtmeyin. Elektrik kablosunu insanların geçmediği ve takılmayacağı yerlerden geçirin.
9. Isıtıcının kablosu veya fişi hasar görmüşse ya da ısıtıcının kendisi arızalanmışsa, düşürülmüşse veya herhangi bir şekilde hasar görmüşse ısıtıcıyı çalıştırmayın.
10. Elektrik kablosu arızalanırsa, tehlikeli durumların önlenmesi için üretici, yetkili servis ya da benzer niteliklere sahip bir kişi tarafından değiştirilmelidir.
11. Aşırı ısınmaya bağlı olarak yangın tehlikesi-

ne neden olabileceği için uzatma kablosu kullanmaktan kaçının.

12. Isıtıcıyı iyi havalandırılan bir yerde kullanın. Isıtıcının herhangi bir havalandırma veya çıkış deliğine yabancı maddeler sokmayın veya girmesine izin vermeyin. Olası bir yangını önlemek için hava giriş veya çıkış deliklerini herhangi bir şekilde kapatmayın. Isıtıcıyı yatak gibi deliklerinin kapanabileceği yumuşak yüzeyli yerlerde kullanmayın. Isıtıcıyı sadece düz ve kuru zeminlerde kullanın.
13. Yangın tehlikesi meydana gelebileceği için bu ısıtıcıyı yanıcı malzemelerin, yüzeylerin ya da maddelerin yanına koymayın. Yukarıda bahsedilen yanıcı malzemeleri, yüzeyleri veya maddeleri ürünün ön kısmından en az 1 metre uzakta tutun, yan ve arka kısmına ise hiçbir şekilde yaklaştırmayın.
14. Isıtıcının içinde aşırı ısınabilen ve elektrik arki veya kıvılcım oluşturabilen parçalar bulunduğu için ısıtıcıyı benzin, boya veya diğer yanıcı sıvıların depolandığı garaj ve atölye gibi alanlarda kullanmayın.
15. Bu ısıtıcıyı banyo, duş veya yüzme havuzunun yanında kullanmayın. Isıtıcıyı asla banyo küvetinin veya diğer su dolu alanların içine düşebileceği yerlere koymayın.
16. Kullanım esnasında ısıtıcı sıcaktır. Yanıkları ve yaralanmaları önlemek için çıplak cildin sıcak yüzeylere temas etmesine izin vermeyin. Verilmişse, ürünü taşımak için tutamakları kullanın.
17. Aşırı yük oluşabileceği için ürününüzle aynı elektrik devresi üzerinde başka cihazların takılı olmadığından emin olun.
18. Bu ısıtıcı, belirli bir miktarda özel bir yağla doldurulmuştur.
19. Yağ haznesinin açılmasını gerektiren onarımlar sadece, yağ sızıntısı durumunda da iletişim kurulması gereken üretici veya yetkili servis tarafından gerçekleştirilmelidir.
20. Ürünün atılması sırasında içindeki yağın atılmasıyla ilgili düzenlemelere uyulmalıdır.

21. Bu ısıtıcı zemin alanı 5 M2'den küçük olan bir odada kullanılmamalıdır.

22. Bu cihaz, güvenliklerinden sorumlu bir kişinin gözetimi altında olmadıkları veya böyle bir kişiden cihazın kullanımıyla ilgili talimatları almadıkları sürece fiziksel, duyuusal veya zihinsel yeteneklerinde yetersizlik bulunan veya bilgisiz ya da deneyimsiz kişiler (çocuklar dahil) tarafından kullanılmaya uygun değildir.

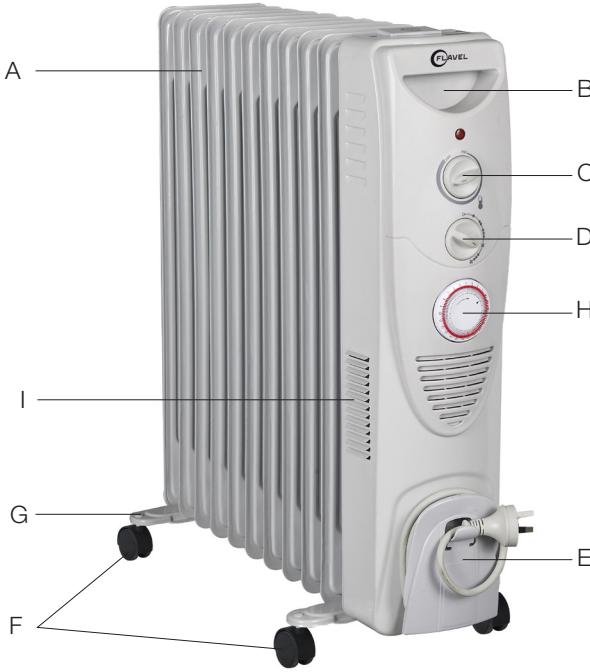
23. Çocuklar, cihazla oynamalarının sağlanması için gözetim altında tutulmalıdır.

24. Ürünün üzerine oturmayın.

SADECE EVDE KULLANIMA YÖNELİKTİR  
BU BELGEYİ SAKLAYIN

## 2 Cihazınızın Teknik Özellikleri

### Gövde ve Parçalar



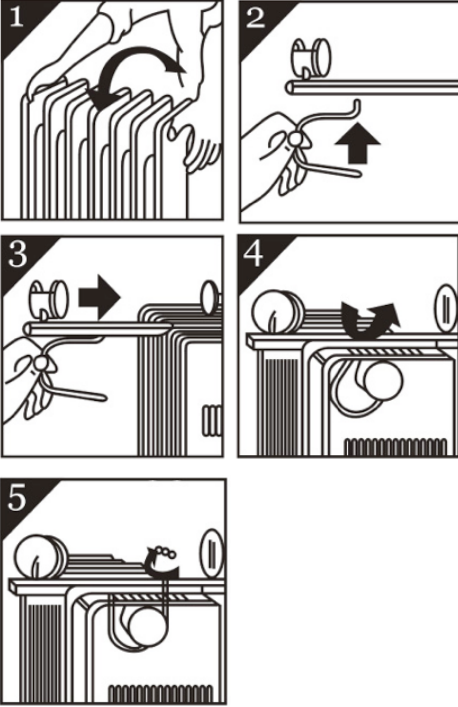
- A- Radiatör fini
- B- Tutamak
- C- Ayarlanabilir Termostat
- D- Güç Düğmesi
- E- Kablo Tutucu
- F- Teker
- G- Teker Gövdesi
- H- Zamanlayıcı
- I- Turbo fan

Ürünün üzerinde bulunan işaretlemelerde veya ürünle birlikte verilen diğer basılı dökümanlarda beyan edilen değerler, ilgili standartlara göre laboratuvar ortamında elde edilen değerlerdir. Bu değerler, ürünün kullanım ve ortam şartlarına göre değişebilir.

|                         |                |
|-------------------------|----------------|
| Parametre               | FLV 11 TF      |
| Ünite Boyutu (GxDxY cm) | 23,5x50,0x64,0 |
| Net Ağırlık (kg)        | 15,0           |
| Gerilim ve Frekans      | 230V ~ 50Hz    |
| Maks. Güç (W)           | 2900           |
| Fan                     | Evet           |
| Zamanlayıcı             | Evet           |
| Dilim Adedi             | 11             |
| Panel rengi             | Açık gri       |
| Dilim rengi             | Açık gri       |

### 3 Cihazınızın Kurulumu

#### Kurulum Talimatı



1. Boyanın veya zeminin hasar görmesini önlemek için radyatörü çizilmeyen/ çizmeyen sabit bir zemin üzerinde

baş aşağı çevirin (bkz. Şek.1).

2. U civataları radyatörün her iki tarafında bulunan en dıştaki dilimler arasına yerleştirerek tekerlek gruplarını radyatöre takın (bkz. Şek.2 - 4).

**ÖNEMLİ:** Lütfen tekerlek kaidelerini resimdeki gibi monte edin. Başka şekilde monte edilmeleri durumunda radyatörün dengesi etkilenebilir (Doğru yer için bkz. Şek. 6).

3. Civataların üzerindeki kelebek somunları sökerek radyatördeki tekerlek gruplarını tam olarak sıkın (bkz. Şek. 5).

**UYARI:** Radyatörü, tekerlek grupları alt tarafa takılıken şekil 6'da gösterildiği şekilde sadece normal dik konumda çalıştırın (tekerlekler altta, kumandalar üstte); diğer tüm konumlar tehlikeli durumlar oluşturabilir

Bu ürünün montajı ile ilgili herhangi bir sorunuz olması durumunda uzman bir teknisyene danışın.

## 4 Cihazınızın Kullanımı

### Kullanım Talimatları

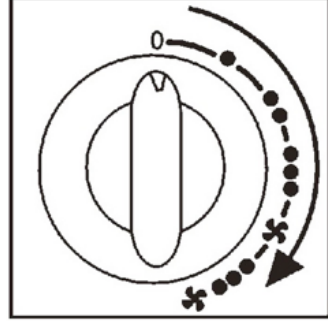
1. Ürünü düz, sabit ve ısıya dayanıklı bir yüzey üzerine dik konumda yerleştirin. Ürünün 1 metre (40 inç) yakınında yanıcı veya ısıya duyarlı şeyler olmadığından emin olun. Ürünün başka bir konumda çalıştırılması tehlikeye neden olabilir.
2. Termostat düğmesini saat yönünün tersine minimum konuma çevirerek ve kapalı duruma getirmek için güç düğmesini "0" olarak ayarlayarak fişi uygun bir prize takın. Isıtıcı tip plakası üzerinde gösterilen aynı gerilime sahip bir A.C. elektrik geriliminde çalıştırmak için uygundur.
3. "•" (minimum ısıtma) veya "••" (orta ısıtma) veya "•••" (maksimum ısıtma) özelliklerinden birini seçmek için güç düğmesini çevirin.
4. Termostat düğmesini saat yönünde maksimum konuma çevirin. Odadaki sıcaklık uygun bir seviyeye ulaştığında gösterge ışığı sönene kadar termostatı yavaş bir şekilde saat yönünün tersine çevirin. Oda sıcaklığı ayarını değiştirmek istiyorsanız sıcaklığı artırmak için termostatı saat yönüne, sıcaklığı azaltmak için saat yönünün tersine çevirin. Böylece ısıtıcı oda sıcaklığını istenen seviyede tutmaya çalışacaktır.
5. Isıtıcıyı kapatmak için güç düğmesini "0" konumuna getirin. Bu işlemin ardından güç göstergesinin ışığı söner. Başından ayrılmak gerektiğinde veya kullanımda değilken elektrik prizinden ürünün fişini çekin.

### Fan İşlevi

Oda sıcaklığının hızlı bir şekilde artmasını sağlamak için basınç artırıcı fan şu şekilde çevrilebilir :

"✻" (Sadece fan işletimi)

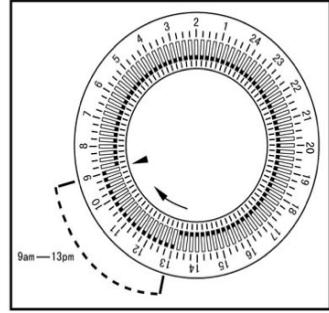
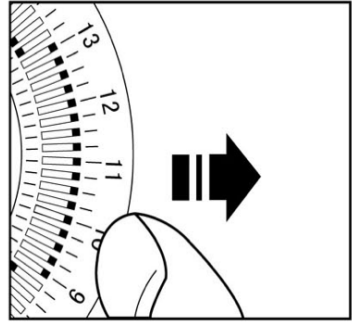
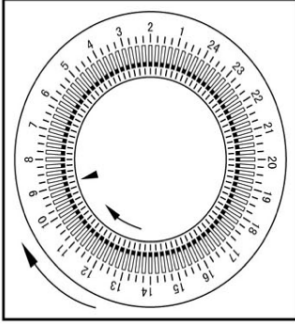
"•••✻" (Maksimum ısı "•••" + Fan)



### Zamanlayıcı İşlevi

- 24-saatlik zamanlayıcı
- Her bir segment 15 dakikayı temsil eder. Tüm kadran 24 saatlik bir günü temsil eder.
- İlk olarak ok doğru süreyi gösterene kadar (örneğin saat 18:00 ise ok 18'i göstermelidir) Zamanlayıcı Kadranını saat yönünde döndürerek günün saatini ayarlayın.
- Ardından ilgili kısımları dışa doğru bastırarak (kadranın dışına doğru) istediğiniz çalışma sürelerine uygun şekilde ısıtıcıyı ayarlayın.
- Diğer tüm zamanlarda ısıtıcıyı kapatmak istediğinizde ilgili kısımları içe doğru (kadranın orta kısmına doğru) bastırdığınızdan emin olun.

**Örn.** Üniteyi 09.00'da açılacak ve 13.00'te kapanacak şekilde ayarlamak için 9 ila 13 arasındaki tüm segmentleri dışa doğru ve diğer segmentlerin tümünü içe doğru bastırın. (aşağıdaki resme bakınız).



## 5 Temizlik ve Bakım

1. Isıtıcıyı temizlemeye başlamadan önce her zaman fişini prizden çekerek soğumasını bekleyin.
2. Radyatörü yumuşak ve nemli (ıslak olmayan) bir bezle silin.

**UYARI:** Isıtıcıyı suyun içine daldırmayın.

Deterjan ve aşındırıcılar gibi temizlik maddelerini kullanmayın.

Tehlike oluşturabileceği için ısıtıcının iç kısmının ıslanmasına izin vermeyin.

3. Isıtıcıyı sonra kullanmak üzere bir kenara koymak için kablosunu makaranın etrafına sararak temiz ve kuru bir yerde saklayın.
4. Arıza veya arıza şüphesi durumunda ısıtıcıyı kendiniz onarmaya çalışmayın; yangın veya elektrik çarpması meydana gelebilir.

## Yönergelerle Uygunluk

Bu ürün, düzeltilmiş şekliyle 73/23/EEC (Düşük Voltaj) ve 89/336/EEC (Elektromanyetik Uyumluluk) Yönergelerine uygun olduğunu belirten CE işaretine sahiptir.

## Bu Ürünün Doğru Şekilde Elden Çıkarılması



Bu işaret, bu ürünün AB ülkelerinde diğer evsel atıklarla birlikte atılmaması gerektiğini belirtmektedir. Atıkların kontrolsüz şekilde elden çıkarılmasından kaynaklı olarak çevre veya insan sağlığı üzerindeki olası zarar önlemek için maddi kaynaklarının sürdürülebilir tekrar kullanımını desteklemek üzere ürünün duyarlı bir şekilde geri dönüşüme kazandırın. Kullanılmış cihazınızı geri dönüşüme kazandırmak için lütfen geri dönüşüm veya toplama sistemlerini kullanın ya da ürünü satın aldığınız bayiye danışın. Ürünü, çevresel açıdan güvenli geri dönüşüm için sizden alabilirler.

## 6 Tüketici Hizmetleri

Değerli Müşterimiz,

Sizlere iyi ürün vermek kadar, iyi hizmet vermenin de önemine inanıyoruz. Bu nedenle siz bilinçli tüketicilere çok geniş kapsamlı yeni hizmetler sunmaya devam ediyoruz.

Yetkili Servislerimizin haftanın 7 günü 09:00 - 22:00 saatleri arasında hizmet vermeye başlamasının ardından, Arçelik Çağrı Merkezi haftanın 7 günü 24 saat yeni telefon numarası 444 0 888 ile canlı olarak hizmet vermeye başladı.

Doğrudan bu numarayı çevirerek Arçelik Çağrı Merkezine başvurabilir ve arzu ettiğiniz hizmeti talep edebilirsiniz.

**Arçelik Çağrı Merkezi**

**444 0 888**

(Sabit telefonlardan veya cep telefonlarından alan kodu çevirmeden \*)

**Diğer Numara:**

**(0216) 585 8 888**

Çağrı Merkezimize ayrıca [www.arcelik.com.tr](http://www.arcelik.com.tr) veya [www.beko.com.tr](http://www.beko.com.tr) adresindeki Tüketici Hizmetleri bölümünde bulunan formu doldurarak ya da 0216 585 8 888 nolu telefonu arayarak ya da 0216 423 23 53 nolu telefona faks çekerek de ulaşabilirsiniz.

Yazılı başvurular için adresimiz: Arçelik Çağrı Merkezi, Ankara Asfaltı Yanı, 34950 Tuzla/İSTANBUL

Aşağıdaki önerilere uymanızı rica ederiz.

1. Ürününüzü aldığınızda Garanti Belgesini Yetkili Satıcınıza onaylattırınız.
2. Ürününüzü kullanma kılavuzu esaslarına göre kullanınız.
3. Ürününüzle ilgili hizmet talebiniz olduğunda yukarıdaki telefon numaralarından Çağrı Merkezimize başvurunuz.
4. Hizmet için gelen teknisyene "teknisyen kimlik kartı" nı sorunuz.
5. İşiniz bittiğinde servis teknisyeninden "HİZMET FİŞİ" istemeyi unutmayınız. Alacağınız Hizmet Fişi, ilerde ürününüzde meydana gelebilecek herhangi bir sorunda size yarar sağlayacaktır.
6. Kullanım ömrü: 10 yıldır. (Ürünün fonksiyonunu yerine getirebilmesi için gerekli yedek parça süresi.)



## Garanti ile ilgili olarak Müşterinin Dikkat Etmesi Gereken Hususlar

Arçelik tarafından verilen bu garanti, Elektrikli Yağlı Radyatör'ün normalin dışında kullanılmasından doğacak arızaların giderilmesini kapsamadığı gibi, aşağıdaki durumlar da garanti dışıdır:

1. Kullanma hatalarından meydana gelen hasar ve arızalar,
2. Ürünün müşteriye tesliminden sonraki yükleme, boşaltma ve taşıma sırasında oluşan hasar ve arızalar,
3. Voltaj düşüklüğü veya fazlalığı; hatalı elektrik tesisatı; ürünün etiketinde yazılı voltajdan farklı voltajda kullanma nedenlerinden meydana gelecek hasar ve arızalar,
4. Yangın ve yıldırım düşmesi ile meydana gelecek arızalar ve hasarlar.
5. Ürünün kullanma kılavuzlarında yer alan hususlara aykırı kullanılmasından kaynaklanan arızalar.

Ürüne yetkisiz kişiler tarafından yapılan müdahalelerde ürüne verilmiş garanti sona erecektir.

Yukarıda belirtilen arızaların giderilmesi ücret karşılığında yapılır.

Ürünün kullanım yerine montajı ve nakliyesi ürün fiyatına dahil değildir.

Garanti belgesinin tekemmül ettirilerek tüketiciye verilmesi sorumluluğu, tüketicinin malı satın aldığı satıcı, bayi, acenta ya da temsilciliklere aittir. Garanti belgesi üzerinde tahrifat yapıldığı, ürün üzerindeki orijinal seri numarası kaldırıldığı veya tahrif edildiği takdirde bu garanti geçersizdir.

Ürününüzün CE uygunluğu, DEKRA Testing and Certification (Shanghai) Ltd. 10F 250 Jiangchangsang Road Shibe Hi-Tech Park, 200436 Zhabei District, Shanghai, China T +86 21 6056 7666 F +86 21 6056 7555 tarafından onaylanmıştır.

İmalatçı/ithalatçı: Arçelik A.Ş. Genel Müdürlük Karaağaç Cad. No: 2-6 Söğütözü 34445 İstanbul/ Türkiye



Flavel Elektrikli Yağlı Radyatör'ün, kullanma kılavuzunda gösterildiği şekilde kullanılması ve Arçelik'in yetkili kıldığı Servis elemanları dışındaki şahıslar tarafından bakım, onarım veya başka bir nedenle müdahale edilmemiş olması şartıyla, bütün parçaları dahil olmak üzere tamamı malzeme, işçilik ve üretim hatalarına karşı ürünün teslim tarihinden itibaren 2 (İKİ) YIL SÜRE İLE GARANTİ EDİLMİŞTİR.

Garanti kapsamı içinde gerek malzeme ve işçilik gerekse montaj hatalarından dolayı arızalanması halinde yapılan işlemler için işçilik masrafı, değiştirilen parça bedeli ya da başka bir ad altında hiçbir ücret talep edilmeyecektir. Garanti süresi içinde yapılacak onarımlarda geçen süre, garanti süresine ilave edilir. Tamir süresi en fazla 20 iş günüdür. Bu süre mamulün yetkili servis atölyelerimize, yetkili servis atölyelerimiz bulunmaması durumunda Yetkili Satıcılarımıza veya Firmamıza bildirildiği tarihten itibaren başlar. Ürünün arızasının 10 iş günü içerisinde giderilememesi halinde Arçelik A.Ş. ürünün tamiri tamamlanincaya kadar, benzer özelliklere sahip başka bir ürünü, müşterinin kullanımına tahsis edecektir.

Arızanın giderilmesi konusunda uygulanacak teknik yöntemlerin tespiti ile değiştirilecek parçaların saptanması tamamen firmamıza aittir. Arızanın giderilmesi ürünün bulunduğu yerde veya Yetkili Servis atölyelerinde yapılabilir. Müşterimizin buna onayı şarttır.

Ancak;

Tüketicinin onarım hakkını kullanmasına rağmen malın;

-Tüketiciye teslim edildiği tarihten itibaren, garanti süresi içinde kalmak kaydıyla, bir yıl içerisinde en az dört defa veya imalatçı-üretici ve/veya ithalatçı tarafından belirlenen garanti süresi içerisinde altı defa arızalanmasının yanı sıra, bu arızalanmaldan yararlanmamayı sürekli kılması,

-Tamiri için gereken azami süresinin aşılması,

-Firmanın servis istasyonunun, servis istasyonunun mevcut olmaması halinde sırayla satıcısı, bayii, acentesi temsilciliği ithalatçısı veya imalatçı-üreticisinden birisinin düzenleyeceği raporla arızanın tamirini mümkün bulunmadığının belirlenmesi, durumlarında tüketici malın ücretsiz değiştirilmesini, bedel iadesi veya ayıp oranda bedel indirimi talep edebilir. Garanti belgesi ile ilgili olarak çıkabilecek sorunlar için T.C. Gümrük ve Ticaret Bakanlığı Tüketicinin Korunması ve Piyasa Gözetim Genel Müdürlüğü'ne başvurulabilir. Bu Garanti Belgesi'nin kullanılmasına 4077 sayılı Tüketicinin Korunması Hakkında Kanun ile bu Kanun'a dayanılarak yürürlüğe konulan Garanti Belgesi Uygulama Esaslarına Dair Yönetmelik uyarınca, T.C. Gümrük ve Ticaret Bakanlığı Tüketicinin Korunması ve Piyasa Gözetim Genel Müdürlüğü tarafından izin verilmiştir.

Arçelik A.Ş.

Genel Müdür

Genel Müdür Yardımcısı

Seri No:  
Tip: FLV 11 TF

Teslim Tarihi, Yeri:  
Fatura Tarihi, No:  
Satıcı Firma Ünvanı:  
Adres:

Tel-Faks:  
Satıcı Firma (Kaşe ve İmza):